



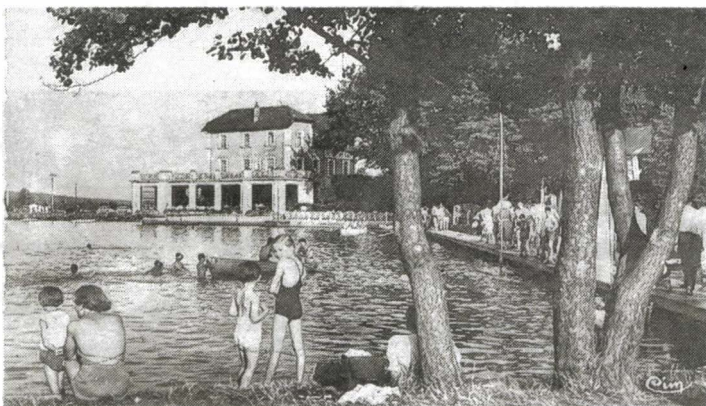
«Il était autrefois Evette et Salbert» est une association qui s'intéresse à l'histoire des deux villages et particulièrement à celle du patrimoine bâti local. Cette série d'été permet de replonger dans le passé grâce aux recherches menées par l'association. Cette semaine, le Malsaucy et l'Auberge du lac.

Lieu incontournable du tourisme terrifortain, grâce notamment aux Eurockéennes, le lac du Malsaucy s'étend sur 55 hectares. Vers le début du XVI^e siècle, Gaspard de Morimont, baron de Morimont et de Belfort, décide d'aménager une retenue d'eau à cheval sur les communes d'Evette, Sermamagny et Lachapelle-sous-Chaux.

Pour avoir le droit d'édifier un barrage en terre, il doit s'acquitter de 12 000 florins et d'une rente à l'archiduc, la région étant à l'époque sous domination autrichienne. Le lac sert alors à la pisciculture mais également de réserve pour les populations et les industries locales, en période de sécheresse. La tradition désigne ses

Évette-Salbert Patrimoine local (4/8)

Le Malsaucy, une retenue du XVI^e siècle devenue zone de loisirs



La baignade se situait autrefois côté ouest, à l'endroit de l'actuelle base nautique. Elle était reliée par un ponton à l'Auberge du lac. Photo Il était autrefois Evette et Salbert

bords comme un lieu de sabbat pour les sorciers de la région.

Différents propriétaires se succèdent. Dès le début du XX^e siècle, des activités y sont proposées, comme la location de barques pour le canotage sur l'eau. Dans les années trente, les Belfortaines prennent aussi l'habitude de venir s'y baigner. En ce temps-là, la plage était située en lieu et place de l'actuelle base nautique et était reliée à l'hôtel du lac par un ponton.

Une ancienne glacière

Le conseil départemental fait l'acquisition du Malsaucy en 1972, afin d'y développer pôle touristique, maison de l'environnement, plage et activités

nautiques. On y recense de nombreuses espèces animales et végétales, sans oublier qu'il reste une importante ressource piscicole.

L'Auberge du lac, quant à elle, est située à l'emplacement d'une ancienne glacière, construite en partie sur le lac par Victor Von Buhren, négociant en bières, vers 1912. Elle sert alors à stocker de la glace, découpée en cubes durant l'hiver.

C'est en 1927 qu'Émile Grisez fait l'acquisition de cette glacière, à savoir quatre murs couverts de bois, une porte et un escalier qui conduit au premier étage. Le bâtiment sert de dot à sa fille Fernande lors de son mariage avec Georges Sauter.

De gros travaux sont entrepris et l'hôtel-restaurant du lac ouvre ses portes vers 1929. La construction de gloriottes, ou encore celle de la grande salle montée sur pilotis au-dessus de l'eau, complètent l'ensemble.

L'hôtel restera dans la famille Sauter jusqu'en 1972, date du rachat par le conseil départemental.

Depuis, le restaurant est en gérance. Depuis 2022, c'est Laura Zaretti et sa maman, Hélène Roth, qui sont aux commandes de ce lieu incontournable d'une sortie au Malsaucy.

● De notre correspondante locale Catherine Lhabitant



L'Auberge du lac a ouvert ses portes vers 1929.